



Ondanks uitdagingen, stijgende inkomsten landbouw

Jop Woltjer en Martien Voskuilen

De huidige ontwikkelingen in de landbouwsector vragen steeds meer van het aanpassingsvermogen van Nederlandse boeren. Waar de nadruk voorheen voornamelijk lag op productiviteit, komt er nu steeds meer aandacht voor natuur, klimaat en dierenwelzijn. Deze trend zorgt voor meer druk en onzekerheid voor agrarische ondernemers. Nieuwe, strengere regels vereisen nieuwe verdienmodellen waarbij zowel de betaalbaarheid van producten als hun duurzaamheid gewaarborgd dienen te worden. Terecht rijst dan ook de vraag of de inkomsten van boeren hierdoor niet in het geding komen. Vooral voor de grondgebonden landbouw zetten beperkingen op het grondgebruik in combinatie met hoge grondprijzen de haalbaarheid van bestaande verdienmodellen onder druk.¹

Dit artikel laat zien dat, ondanks de talrijke uitdagingen waarmee boeren worden geconfronteerd, het gemiddelde inkomen uit normale bedrijfsvoering de afgelopen jaren is gestegen. In de melkveehouderij ligt het gerealiseerde uurloon nog wel onder het gangbare uurloon op basis van de CAO Dierhouderij. Opvallend is dat grotere bedrijven aanzienlijk betere economische resultaten behalen dan kleinere bedrijven. Dit betekent dat enkel deze grotere bedrijven in staat zijn de sterk stijgende prijzen voor landbouwgrond op te brengen.

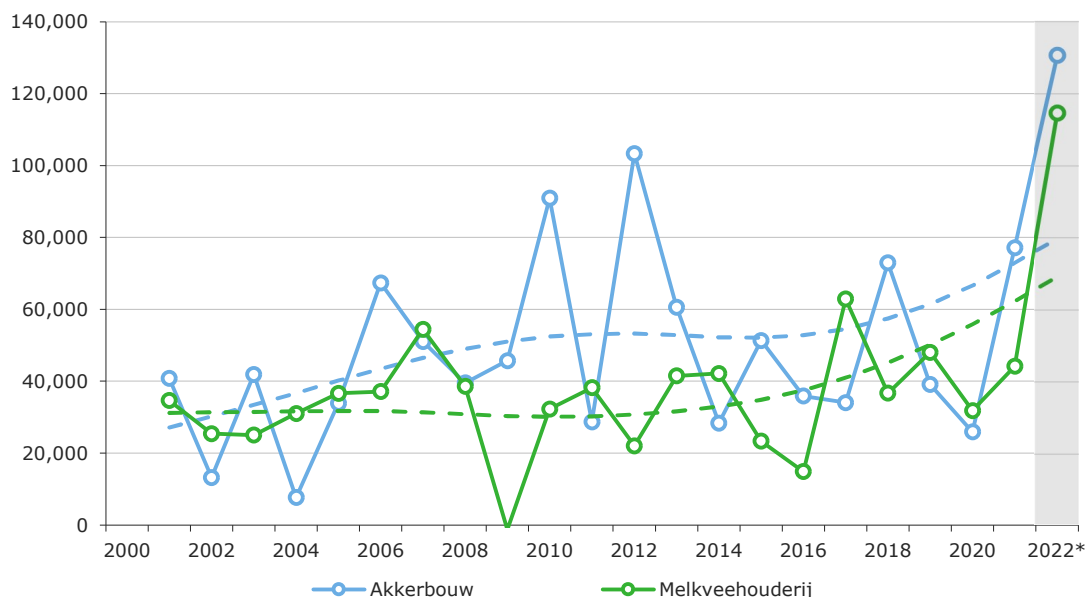
Inkomen uit normale bedrijfsvoering stijgt

Het inkomen uit normale bedrijfsvoering is de vergoeding die ondernemers en hun huishoudens krijgen voor de inzet van hun arbeid en kapitaal in het bedrijf. Het inkomen wordt berekend door de totale opbrengsten van het bedrijf te verminderen met de betaalde kosten en afschrijvingen. Dit kengetal wordt vaak uitgedrukt in euro per onbetaalde arbeidsjaareenheid (oaje), waarmee het gekoppeld wordt aan de hoeveelheid ingezette arbeid en het dus beter over bedrijven heen vergelijkbaar is.

¹ Van der Boon en Kakebeek (2023), 'Bij deze grondprijzen is er geen verdienmodel te bedenken', Het Financieele Dagblad, 4 februari 2023.

Koopkracht inkomens boeren gestegen

Gedurende het afgelopen decennium toont de langdurige trend, aangeduid met de stippellijn, een aanzienlijke inkomensgroei voor zowel akkerbouw- als melkveebedrijven (figuur 1). Van 2010 tot 2022 is het inkomen per arbeidsjaareenheid jaarlijks met gemiddeld 3,6 procent in de akkerbouw en 7,2 procent in de melkveehouderij gestegen. Wanneer de inkomensgroei wordt aangepast voor de sinds medio 2021 snel stijgende consumentenprijzen (inflatie), vertoont de langdurige inkomstentrend nog steeds een jaarlijkse groei van respectievelijk 1,4 en 4,9 procent in de akkerbouw en melkvee sector. Ondanks flinke jaarlijkse schommelingen, is de koopkracht van de inkomens van boeren in deze sectoren de afgelopen 10 jaar gemiddeld dus duidelijk gestegen.



Figuur 1 Inkomen uit normale bedrijfsvoering per onbetaalde arbeidsjaareenheid² (euro per oaje) akkerbouw- en melkveebedrijven, 2001-2022³

Bron: Wageningen Economic Research.

Structurele inkomensgroei, inkomsten melkveehouderij lager dan voor akkerbouw

Verder terugblikkend laat de periode 2001-2022 een gemiddelde inkomensgroei per jaar van 5,3 procent in de akkerbouw en 3,9 procent in de melkveehouderij zien. Deze groei is deels toe te schrijven aan het hoge (geraamde) inkomen in 2022. De aanzienlijke kostenstijgingen voor kunstmest, energie, machines, gebouwen en voer in 2022 werden ruimschoots gecompenseerd door de hoge prijzen voor melk en gewassen in dat jaar. Echter, zelfs als 2022 buiten beschouwing wordt gelaten, is de groeitrend over de gehele periode nog duidelijk positief.

Het gemiddelde inkomen per arbeidsjaareenheid lag tussen 2001 en 2022 op 50.900 euro in de akkerbouwsector en op 37.900 euro in de melkveehouderij. Het (langjarig) gemiddelde inkomen per arbeidsjaareenheid ligt voor akkerbouwers dus structureel hoger dan voor melkveehouders. Alleen aan het begin van de 21^e eeuw was dit patroon omgedraaid. Gedurende deze jaren werd het inkomen in de akkerbouw gedempt door lage prijzen voor met name zetmeelaardappelen en granen.

Inkomensniveau melkveehouderij onder marktconform tarief

Het gerealiseerde inkomen uit normale bedrijfsvoering kan worden afgezet tegen de gangbare (uur)lonen uit de CAO Dierhouderij. Dit geeft een beeld of de gerealiseerde vergoeding voor de inzet van arbeid en kapitaal door boeren overeenkomt met een marktconform (berekend) tarief.⁴ In

² De stippellijn geeft de trendontwikkeling van het inkomen uit normale bedrijfsvoering per onbetaalde arbeidsjaareenheid weer en is gebaseerd op een Hodrick-Prescott filter.

³ Het inkomen uit normale bedrijfsvoering voor 2022 is gebaseerd op een raming.

⁴ In de vergelijking tussen het inkomen uit normale bedrijfsvoering en de berekende arbeidskosten is de beloning voor eigen vermogen buiten beschouwing gelaten. In het inkomen uit normale bedrijfsvoering is echter ook geen rekening gehouden met de (indirecte) inkomsten uit de waardestijging van landbouwgrond in eigendom. Voor een verdere beschouwing zie de indicator 'netto-bedrijfsresultaat' op Agrimatie, <https://www.agrimatie.nl/>.

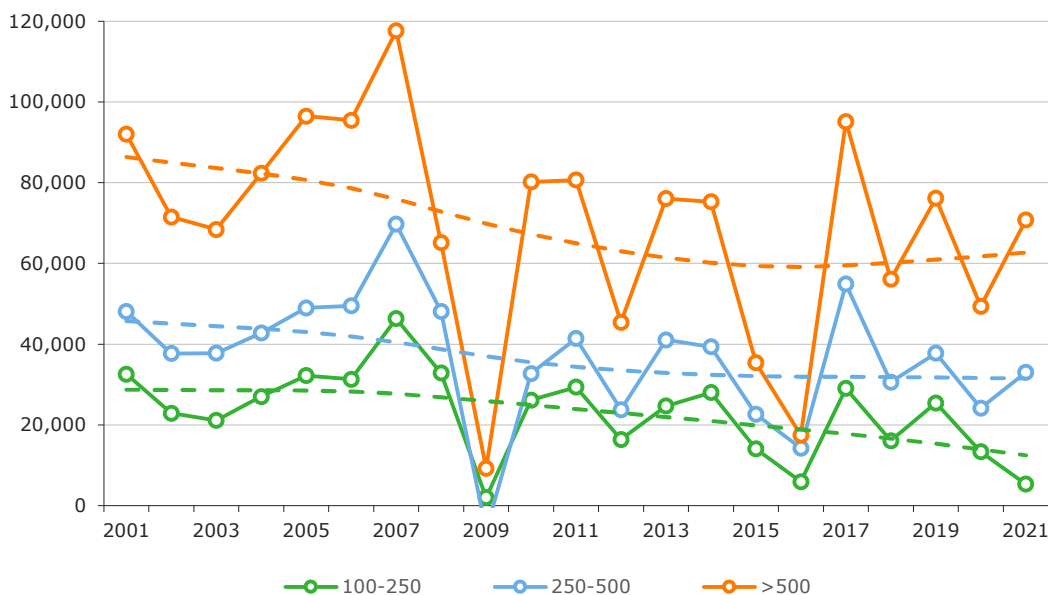
de berekende arbeidskosten moet wel rekening worden gehouden met de werkgeverslasten en variaties in leeftijdscategorieën en functies van de ingezette (onbetaalde) arbeid. Gedurende de periode 2001-2022 bedroeg het gemiddelde berekende jaarsalaris per arbeidsjaareenheid 51.300 euro in de akkerbouw en 58.200 euro in de melkveehouderij. Hoewel het gemiddelde inkomen per arbeidsjaareenheid voor de melkveehouderij in 2022 dicht bij de berekende arbeidskosten van 70.200 euro per arbeidsjaareenheid kwam, ligt het daadwerkelijke inkomen over de gehele periode lager dan het tarief dat je zou kunnen verwachten op basis van de CAO Dierhouderij. Het gemiddelde inkomen per arbeidsjaareenheid in de akkerbouw is tussen 2001 en 2022 met 50.900 euro haast gelijk aan de berekende arbeidsvergoeding. De laatste jaren ligt het trendniveau van het inkomen per arbeidsjaareenheid hier echter ruim boven (figuur 1).

Sterke inkomensverschillen tussen grote en kleine bedrijven

In de Nederlandse landbouw behalen grotere bedrijven vaak betere economische resultaten dan kleinere bedrijven. Dit uit zich in een groter verschil tussen inkomsten en uitgaven en een hoger bedrijfsinkomen per onbetaalde arbeidseenheid. Voor de afgelopen 20 jaar is dit duidelijk te zien voor de melkveehouderij (figuur 2). Met gemiddeld 69.300 euro per oaje ligt het inkomen over de periode 2001-2021 voor bedrijven met een standaardopbrengst (SO) groter dan 500.000 euro drie maal hoger dan het inkomen voor bedrijven met een omvang tussen 100.000 en 250.000 euro SO (23.000 euro per oaje). Ondanks sterke fluctuaties in de inkomens, blijft het inkomensverschil tussen grote als kleine bedrijven over de hele periode ongeveer gelijk.

Daling gemiddelde inkomen voor zowel grote als kleine agrarische bedrijven

Het is wel opmerkelijk dat het inkomen per arbeidsjaareenheid voor drie de omvang-klassen tussen 2001 en 2021 is afgenomen.⁵ De toename van het gemiddelde inkomen in de melkveehouderij (figuur 1) was dus het resultaat van een combinatie van schaalvergroting bij bestaande bedrijven en het verdwijnen van kleinere bedrijven uit de sector. Zonder uitbreiding van het bedrijf blijkt het bijzonder lastig om het inkomen per arbeidsjaareenheid te laten groeien.



Figuur 2 Inkomen uit normale bedrijfsvoering² (euro per oaje) melkveebedrijven naar omvang (1.000 euro SO), 2001-2021

Bron: Wageningen Economic Research.

⁵ Er is voor 2022 nog geen raming beschikbaar van het inkomen uit normale bedrijfsvoering naar omvang. Dit heeft mogelijk een drukkend effect op de waargenomen trendgroei in de afgelopen jaren.

Economische prestatie verbeterd door bedrijfsuitbreiding

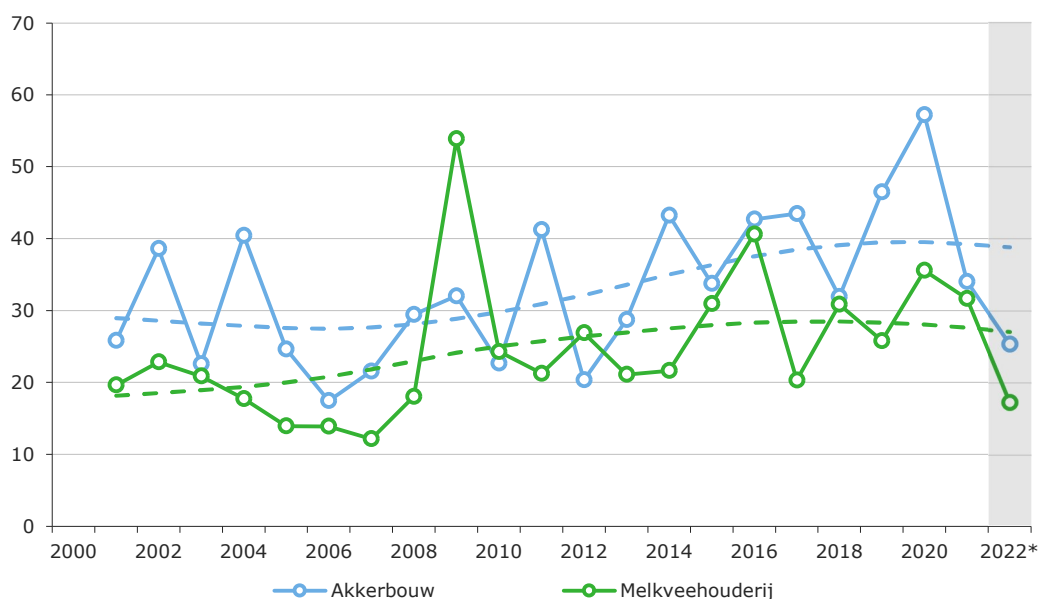
De verschillen in inkomen per grootteklassen zijn grotendeels te danken aan technologische vooruitgang en intensivering. Er kan een onderscheid gemaakt worden tussen technische vooruitgang die de productie per hectare verhoogt (grond-vermeerderende vooruitgang) en vooruitgang die arbeid bespaart. Door arbeidsbesparende technologie kan een groter oppervlak worden beheerd met dezelfde hoeveelheid arbeid. Daardoor kan de economische prestatie van een bedrijf aanzienlijk worden verbeterd door het beheerde oppervlak te vergroten.

Grondprijzen stijgen sneller dan inkomsten

De toenemende druk op bedrijfsuitbreiding beïnvloedt ook de grondmarkt. De vraag naar grond blijft niet alleen hoog, maar de biedprijs voor agrarische grond wordt ook opgedreven door de stijging in inkomens. De biedprijs wordt overigens niet begrensd door de gemiddelde opbrengsten die de percelen genereren. In plaats daarvan wordt deze bepaald door het positieve effect van de extra grond op het totale bedrijfsresultaat. Door uitbreiding van het areaal kunnen economische resultaten verbeterd worden, en in dit opzicht hebben grotere bedrijven een voordeel.⁶

Terugverdientijd landbouwgrond sterk gestegen

Van 2001 tot 2022 zijn de grondprijzen sneller gestegen dan de inkomens. Dit is duidelijk zichtbaar in de terugverdientijd van landbouwgrond. Dit is de verhouding tussen de grondprijs en het jaarlijkse (factor) inkomen, die aangeeft hoeveel jaarinkomsten er nodig zijn om de aankoopprijs van een hectare grond terug te verdienen (zie figuur 3). De trend van de terugverdientijd, aangeduid met een stippellijn, is over de afgelopen 2 decennia voor akkerbouw met ongeveer 10 jaar gestegen. De gemiddelde terugverdientijd voor grasland ligt lager dan voor bouwland, maar neemt ook toe; van 19 jaar aan het begin van deze eeuw naar 28 in recente jaren. Ondanks dat de trend zich de laatste jaren stabiliseert, zorgt het hoge niveau van de terugverdientijd van landbouwgrond ervoor dat alleen de grotere bedrijven zich nieuwe grond kunnen veroorloven.



Figuur 3 Terugverdientijd landbouwgrond² (jaren) akkerbouw- en melkveebedrijven, 2001-2022³

Bron: Wageningen Economic Research.

Solide financiële positie grondgebonden bedrijven

Dankzij de voortdurende stijging van de prijs van landbouwgrond, hebben grondgebonden bedrijven gemiddeld een solide financiële positie.⁷ Deze positie geeft hen ook de mogelijkheid om externe

⁶ Silvis en Voskuilen (2019), 'Grotere landbouwbedrijven bepalen grondvraag en -prijs', Wageningen Economic Research, <https://edepot.wur.nl/495313>

⁷ Silvis en Voskuilen (2020), 'Hoge grondprijs hoeft verduurzaming landbouw niet in de weg te staan', ESB 105, 12 november 2020, pp. 91-95.

financiering aan te trekken voor de aankoop van grond. In 2020 bedroeg de gemiddelde balanswaarde van melkveebedrijven 4,0 miljoen euro, waarvan de waarde van de grond 61% vertegenwoordigde. Voor akkerbouwbedrijven was dat gemiddeld 4,3 miljoen euro, met 78% vertegenwoordigd door de grondwaarde in datzelfde jaar. Veruit het grootste deel van de waarde van de grondgebonden bedrijven is gefinancierd met eigen vermogen; 73% voor de melkvee- en 83% voor de akkerbouwbedrijven. Ook bij de grootste bedrijven is de solvabiliteit hoog, met 68% voor melkveebedrijven en 72% voor akkerbouwbedrijven. Dit is grotendeels te danken aan de grond, die overwegend in eigendom is.

Meer informatie

Dr. P.J. Woltjer, senior onderzoeker
T +31 (0)70 3358 155
E jop.woltjer@wur.nl
www.wur.nl/economic-research

Juli 2023